

Herbruikbare special

Naturalis Biodiversity Center Leiden

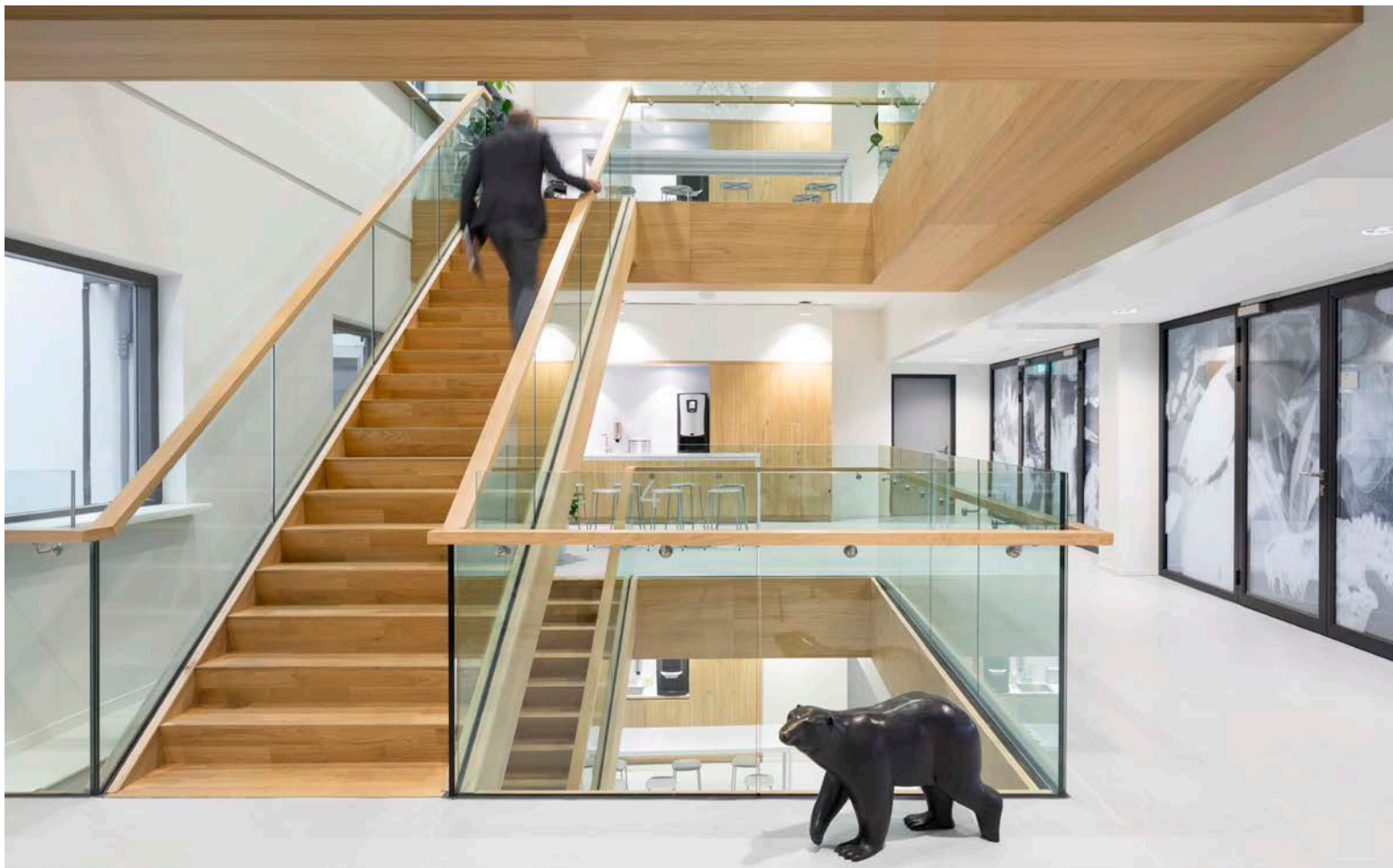
TEKST Wilbert Leistra FOTO'S Ewout Huibers

Naturalis Biodiversity Center in Leiden onderzoekt de natuur om biodiversiteit te behouden. Deze kerntaak stond centraal in het ontwerp van Hollandse Nieuwe architectuur en interieur voor de transformatie van het casco gerenoveerde kantoorgedeelte tot werkomgeving, ontmoetingsgebieden en balies. Ook moest de museumarchitectuur herkenbaar zijn in het kantoorgedeelte. De toegepaste materialen moesten zo veel mogelijk herbruikbaar zijn. Hiervoor ontwikkelde Verwol Complete Interieurrealisatie een special.

Naturalis Biodiversity Center is uitgebreid en gemoderniseerd. Het museum, onderdeel van het instituut, is als geheel nieuw gebouw tegen het bestaande gebouw geplaatst (kijk voor een projectbeschrijving in PWi 3-2019, pagina's 18-21). Het kantoorgedeelte voor medewerkers en onderzoekers is vernieuwd en heeft een complete interieurtransformatie

ondergaan. De kantoren zaten tijdens de bouw en renovatie in een tijdelijk gebouw aan de overkant van de huidige locatie. "De verschillende werkzaamheden hadden allemaal hun eigen eisen, zo bleek. Om die eisen helder te krijgen, hebben we een aantal activiteiten georganiseerd", vertelt Christiaan Fokkema, interieurarchitect bij Hollandse Nieuwe.





2

Inventarisatie

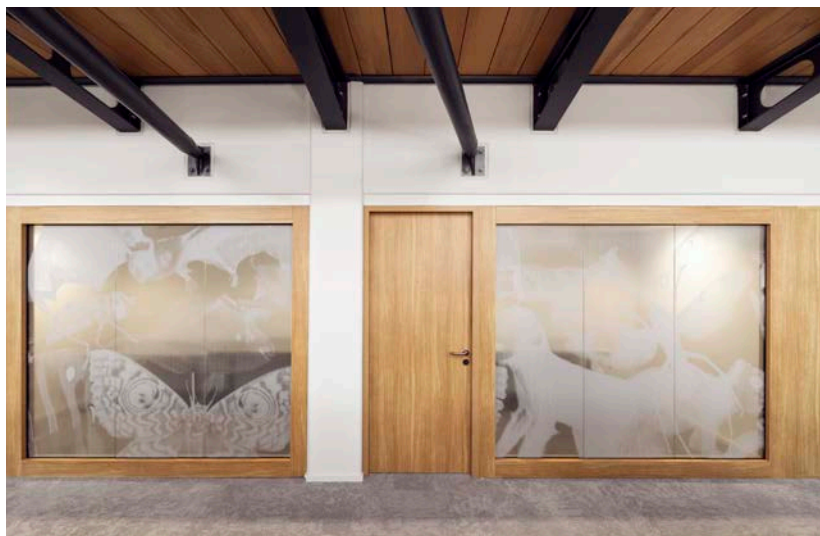
Voordat Hollandse Nieuwe het ontwerpconcept opstelde, heeft het bureau in samenwerking met Naturalis een inventarisatie van de wensen en eisen gehouden. “We hebben met behulp van een digitale tool dataonderzoek onder alle medewerkers gehouden. De medewerkers konden onder andere hierin hun voorkeuren aangeven. Hieruit kwam een aantal conclusies per type medewerker, dus voor het kantoorpersoneel, maar ook voor de onderzoekers apart. Ook werd duidelijk welke teams het beste bij elkaar konden

- 1 Ook het kantoorgedeelte van het Naturalis Biodiversity Center in Leiden heeft een complete interieurtransformatie ondergaan.**
- 2 In het ontwerp van Hollandse Nieuwe architectuur en interieur is gebruik gemaakt van natuurlijke materialen.**
- 3 Verwol Complete Interieurrealisatie ontwikkelde een special voor de glazen wanden.**

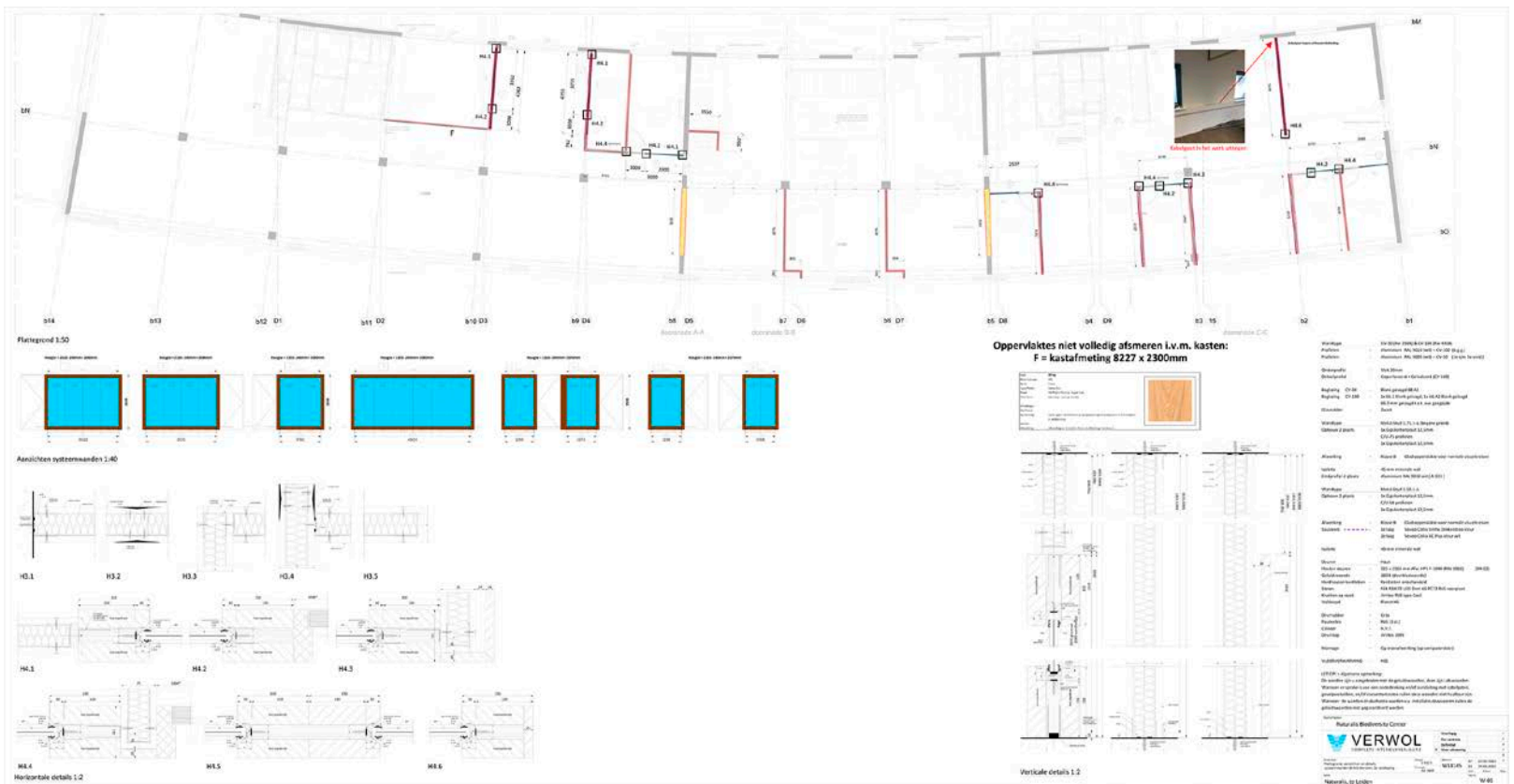
werken. Hieruit ontstond een vlekkenplan dat als basis voor ons ontwerp heeft gediend”, legt Fokkema uit. Ook moest de identiteit van Naturalis naar voren komen in het ontwerp, vervolgt de interieurarchitect. “Naturalis onderzoekt de natuur om biodiversiteit te behouden. Iedereen binnen de organisatie werkt dus voor het behoud van de natuur. Duurzaamheid is daarbinnen een belangrijke kernwaarde. Ook het gebruik van natuurlijke materialen is van belang. Daarom hebben wij als eis in het ontwerp opgenomen dat de materialen herbruikbaar zijn. Eigenlijk wilden we uitsluitend met circulaire materialen werken, maar dat was helaas vanwege het budget onmogelijk. Maar we hebben wel duidelijk gesteld welke materialen voor ons sowieso verboden zijn, zoals pvc en pur.”

Kantoor

Het kantoor bestaat uit zes verdiepingen, ontsloten via een grote vide en trappenhuis. “De begane grond bestaat uit ontmoetingsruimtes met collectiebalies, vergaderfaciliteiten,



3

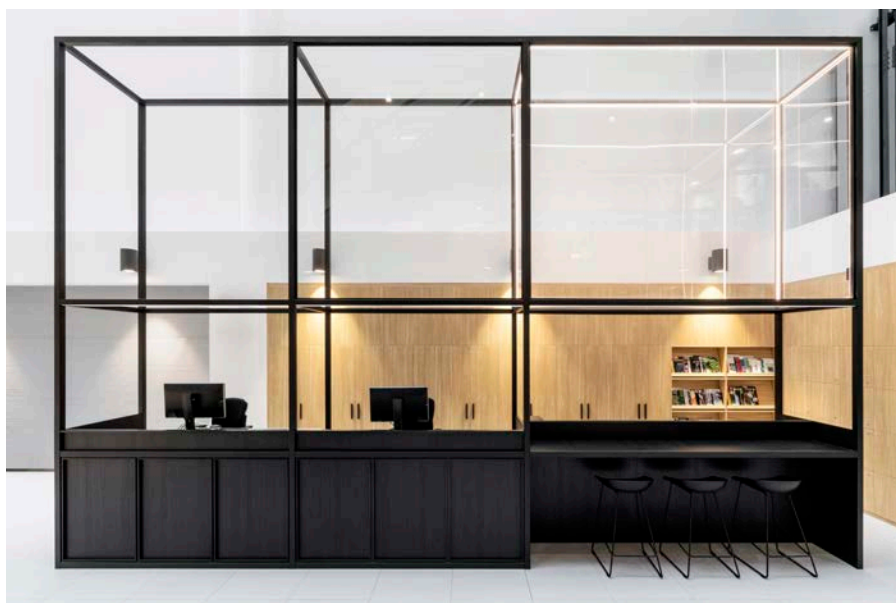


4

werkplekken en studieplekken. Via de grote podiumtrap in de vide worden de kantoorverdiepingen ontsloten. De centrale vide is ingericht als ontmoetingsgebied met vergaderfaciliteiten, pantry's en zit nissen", legt Fokkema uit. De interieurarchitect vervolgt: "De centraal gepositieerde verticale vide splitst de twee kantoorruimtes per verdieping in twee gedeelten. Vergaderruimtes, concentratieruimtes en belplekken zijn om-en-om gepositieerd tussen de werkplekken, waardoor er een balans tussen openheid en geslotenheid ontstaat." Een tweede uitgangspunt voor het ontwerp was dat de museumarchitectuur ook herkenbaar moest zijn in het

- 4 Een tekening van de opbouw van de bevestiging van de glazen wanden.
- 5 Om een eenheid met het museum te creëren heeft Hollandse Nieuwe naast eiken kaders en frames ook stalen frames ontworpen die zijn geïnspireerd op expositie meubels.

kantoorgedeelte. "Het gebouw moet worden ervaren als één geheel, dus museum en werkomgeving. Daarom zijn de herkenbare eikenhouten kaders van het museum als vorm en module leidend geweest in het ontwerp van maatwerk wanden en afscheidingen", aldus Fokkema.



5

Special

De eikenhouten kaders komen ook terug in de glaswanden van Verwol Complete Interieurrealisatie. Projectleider Erwin Snieder: "Voor onze glaswanden gold ook de eis dat ze hergebruikt kunnen worden. De wanden zijn Cradle-to-Cradle Silver gecertificeerd, dat zit dus wel goed. Het probleem is dat de twee glasplaten met akoestische folie ertussen niet in het houten frame konden worden gekit, want dan kun je ze niet hergebruiken, en alleen glas met losse rubbers ertussen is een risico omdat hout altijd werkt. Montage technisch was het noodzakelijk een passende oplossing te zoeken, omdat elke vorm van bevestiging niet zichtbaar mocht zijn en de constructie demontabel moest zijn. Aangezien het glas met een aardig gewicht ongeveer 13 cm boven de vloer 'zweeft' is het in verband met knikmomenten ook belangrijk om voor voldoende stijfheid in de constructie te zorgen. Daarom hebben we voor dit project een special ontwikkeld."

6 Elke maatvoering is anders door de kromming in de gevel van het gebouw.

(Foto: Wilbert Leistra)

7 Verwol had bij het project de rol van hoofdaannemer.

De basis voor de bevestiging is een multiplexplaat met daaronder een stuk compriband, legt Snieder uit. “Aan beide zijden van de multiplexplaat wordt een stalen beugel van 2 mm verdekt bevestigd, de uitsparingen hiervoor zijn ingefreesd. De beugels worden met schroeven aan de vloer bevestigd, zo creëer je een wand die waterpas is en overal in het project exact dezelfde hoogtes heeft omdat je deze kunt stellen. Dit is noodzakelijk aangezien de vloer nooit vlak is. Tegen de multiplex wordt aan beide zijden een balk bevestigd, afgedekt met een fineerplaat. Ter versteviging wordt een lange schroef aan de kantoorzijde door de fineerplaat, de eerste balk, de multiplexplaat en halverwege de tweede balk aangebracht. Deze wordt met een fineerdopje afgedekt. In plaats van kit worden de glasplaten met akoestische folie door rubberballetjes in het systeemprofiel bevestigd.”

Uitdaging

De vorm van het gebouw – de gevel loopt met een lichte kromming – stelde zowel de interieurarchitect als het aanbouwbedrijf voor een uitdaging. “De gevel en het geveltype is op vrijwel elke verdieping anders, dat maakt het een dynamisch gebouw”, vertelt interieurarchitect Fokkema. “Het basisontwerp was gemaakt door Neutelings Riedijk Architecten. Dat ontwerp was inclusief plafondeilanden. Door de vorm van het gebouw was het moeilijk om de wanden in het ontwerp te plaatsen. De posities leken niet logisch.” De metalen staanderwanden zijn door Verwol Complete Interieurrealisatie gemonteerd. Het bedrijf stond ook voor een uitdaging. “Elke verdieping lijkt in principe hetzelfde, maar dat is gezichtsbedrog. Elke maatvoering is anders door de kromming in de gevel. Geen probleem, maar hier hebben we in het voortraject veel tijd aan besteed”, legt projectleider Snieder uit.

Organisatorisch stond het bedrijf uit Opmeer ook voor een andere uitdaging, aldus Snieder. “De materialen voor de interieurbouwer werden op van tevoren afgesproken momenten geleverd. Hierdoor hebben wij wat moeten improviseren door onze werkvolgorde wat aan te passen. Zo



6



7

hebben we eerst een deel van de begane grond naar voren moeten trekken, vervolgens een deel van de eerste tot en met de vijfde verdieping, waarna we weer verder konden op de begane grond. Geen ideale situatie, maar we konden er goed mee uit de voeten, ook al omdat we bij dit project de rol van hoofdaannemer hadden. We hadden in het algemeen de regie op de planning, los van de laatstgenoemde improvisatie. Dat is een voordeel als je met maatwerk glaswanden werkt. Ik wil het liefste deze aan het eind van de rit monteren, om zo veel mogelijk te voorkomen dat er door andere werkzaamheden vuil tussen de glasplaten kan komen. Daarnaast is het een voordeel dat wij als producent kennis van onze producten hebben en die niet hoeven over te dragen aan de aannemer.”

Gesmeerd

Terugkijkend op het project is Snieder tevreden. “We hebben met een nieuw product gewerkt, dat op korte termijn is ontwikkeld om de planning te halen. Dat is altijd afwachten hoe dat uitpakt. Daarnaast hebben we een nieuwe manier van monteren toegepast. Dit vergde veel voorbereidingstijd en overleg met de opdrachtgever in het voortraject om de verwachtingen helder te krijgen bij Naturalis. Dan is het mooi dat onze special zo goed uitpakt. Het liep allemaal gesmeerd.”

Bouwpartners

Opdrachtgever: Naturalis Biodiversity Center, Leiden

Architect: Neutelings Riedijk Architecten, Rotterdam

Interieurarchitect: Hollandse Nieuwe architectuur en interieur, Amsterdam

Aannemer: Verwol Complete Interieurrealisatie, Opmeer

Fabrikant glaswanden: Verwol Complete Interieurarchitecten, Opmeer

Fabrikant metalenstaanderwanden: Knauf, Utrecht

Montage wanden: Verwol Complete Interieurarchitecten, Opmeer