



Van vesting naar ontmoetingsplek

ZENBER Architecten transformeerde het donkere, gesloten stadhuis van Harderwijk tot een transparante ontmoetingsplaats waar verbinding met de inwoners centraal staat. Het nieuwe 'Huis van de Stad' maakte bovendien een forse duurzaamheidssprong.

Het stadhuis van Harderwijk is fraai gelegen aan de Havendam en dateert van 1982. De architect, Paul Dirks, ontwierp een symbolische vesting die Harderwijk moest beschermen tegen 'kwade invloeden' van buitenaf. Het

donkere interieur kenmerkte zich door baksteen, systeemplafonds en gescheiden werkruimten. In de huidige tijd van digitalisering, netwerken en duurzaamheid paste dat ontwerp niet meer bij deze tijd, vond de gemeente. Harderwijk

wilde een vernieuwd stadhuis, met een moderne, flexibele inrichting. Een gebouw waar medewerkers samenwerken in een gezonde, veilige omgeving. Een plek bovenal die verbindt en een ontmoetingsplek is voor inwoners,



Opdrachtgever **Gemeente Harderwijk**
Architect **ZENBER Architecten**
Speciaal meubilair **ZENBER Architecten, Verschuren Interieurbouw**
Los meubilair **Palau**
Tapijt **Ege**
Verlichting **Modular, ETAP**
Wanden en plafonds **Verwol**
Aannemer **Van Norel**
Projectmanagement **Sure Vastgoed, Peter Ligtermoet**

ondernemers en maatschappelijke instellingen. Kortom: een 'Huis van de Stad' voor iedereen.

Nieuwe Werken

Uit een prijsvraag rolde ZENBER Architecten in 2016 als winnaar uit de bus. "Ons ontwerp is gebaseerd op de principes van het Nieuwe Werken", vertelt directeur en interieurarchitect Eric Wezenberg. "Dat betekent geen vaste werkplekken meer, maar wel vlekken: afdelingen waar medewerkers op een logische manier bij elkaar in de buurt zitten. Denk aan vergunningen en bouwzaken. Verder voorziet ons ontwerp in grote aanlandplekken voor bijvoorbeeld parttimers, koffiecorners, belcellen en moderne vergadercellen met glazen wanden. Ook geldt er een clean desk policy en gaan medewerkers vaker thuiswerken."

Dankzij deze principes kon het aantal vierkante meters voor ambtenaren terug van 9.000 m² naar 6.600 m². Hierdoor ontstond er in het gebouw ruimte voor de vestiging van nieuwe maatschappelijke

partners. Wezenberg: "Bijvoorbeeld de bibliotheek, het Streekarchivariaat, het Historisch Kenniscentrum Harderwijk en Slachtofferhulp. Zij zorgen voor extra verbinding tussen het gebouw en de inwoners." Om nog beter inzicht te krijgen in de sterktes en zwaktes van het stadhuis werkten drie medewerkers van het architectenbureau een week lang op locatie. Wezenberg: "Daardoor konden

we het gebouw van binnenuit bestuderen en praten met medewerkers. Het leidde tot ingrijpende keuzes die we anders waarschijnlijk niet hadden gemaakt. Voor meer ruimtelijkheid en transparantie besloten we een deel van de systeemplafonds te verwijderen, een vide te maken die de begane grond met de twee verdiepingen verbindt en schoonmetselwerk deels te stuken of te sauzen."



FOTO LINKS
Informeel overlegplek met vilten roomdividers op de achtergrond.

FOTO BOVEN
Het nieuwe 'Huis van de Stad'.

FOTO ONDER
Receptie en balies in de plaza.



FOTO BOVEN
**De plaza, met links grote lees-
 tafels en rechts bespreekruimten.
 Een deel van de systeemplafonds
 maakte hier plaats voor een vide.**

FOTO ONDER
**Koffiecorner bij het werkcafé in
 de plaza op de begane grond.**

Plaza

De renovatie ging in het najaar van 2016 van start. Ook het exterieur kreeg een facelift. Een bezoek aan het Huis van de Stad maakt veel duidelijk. Het voorplein is opnieuw bestraat, heeft meer groen en biedt extra ruimte aan

bezoekers die op de fiets komen. Aan de achterzijde zijn tot de vloer fraaie glaspartijen geplaatst om verbinding te maken met de nieuwe wijk Havenfront. Binnen verwelkomt robot Novah bezoekers en helpt ze bij praktische vragen. Hier – in de publiekshal op de begane grond – is een uitnodigend en bruisend plaza gerealiseerd waar verschillende functies samenkomen. Neem de Stadswinkel, de sfeervolle bibliotheek met luxe zitbanken of het werkcafé. Onderdelen in deze ruimte zijn ook te gebruiken voor tentoonstellingen van bijvoorbeeld het Streekarchivariaat of het Stadsmuseum. Op de twee bovengelegen verdiepingen positioneerde ZENBER Architecten de werkomgevingen van de gemeentelijke organisatie en de kantoren voor maatschappelijke partners. Een hoofdroute verbindt de verschillende vlekken. Op de eerste verdieping werken bijvoorbeeld bestuurders en medewerkers van de domeinen Samenleving, Ruimte en het Stadsbedrijf. Ook een deel van de bibliotheek is hier gevestigd. Op de tweede verdieping vinden we de vlekken voor medewerkers van het Sociaal Domein. Wezenberg: “Centraal in de vlekken liggen de huiskamers waar collega’s de dag kunnen starten met een





bewust Europees eiken toegepast in plaats van tropisch hardhout.” Voor het kleurgebruik hield ZENBER rekening met optimale daglichttoetreding en lichtreflectie. We zien overwegend lichtere ton-sur-ton-kleuraccenten in bruin, groen en blauw.

Om de rijke historie van Harderwijk nog beter zichtbaar te maken, ontwierpen de architecten speciale viltten roomdividers, geïnspireerd op de vissersknopen. Ook ontwierp het bureau grafische dessins op glasfolies, geïnspireerd op de talloze rijksmonumenten van Harderwijk. Deze zijn aangebracht op verschillende werk- en vergaderruimten die namen dragen als Ark, Visserhaven en Traverse. Wezenberg: “Door middel van een prijsvraag selecteerden medewerkers zelf de monumenten en de namen. Dat geldt ook voor de grote foto’s met typisch Harderwijkse tafereelen, zoals de haven. Je ziet ze verspreid door het gebouw.”

Verduurzaming

Met de renovatie is een forse sprong gemaakt in duurzaamheid: van energielabel E naar label A+. Dit is bereikt door extra isolatie, nieuwe installatietechniek, volledige ledverlichting en het wegwerken van koudebruggen. Op de daken is circa 10.000 m² aan zon-

FOTO BOVEN
Aanlandplekken zijn onderdeel van Het Nieuwe Werken.

FOTO MIDDEN
ZENBER ontwierp viltten roomdividers, geïnspireerd op traditionele vissersknopen.

FOTO ONDER
Belcel en cel voor geconcentreerd werken.



kop koffie. Plekken voor groter overleg zijn op beide verdiepingen gerealiseerd in de buurt van de hoofdtrappen en liften, zodat ze goed bereikbaar zijn vanaf de verschillende verdiepingen.”

Identiteit

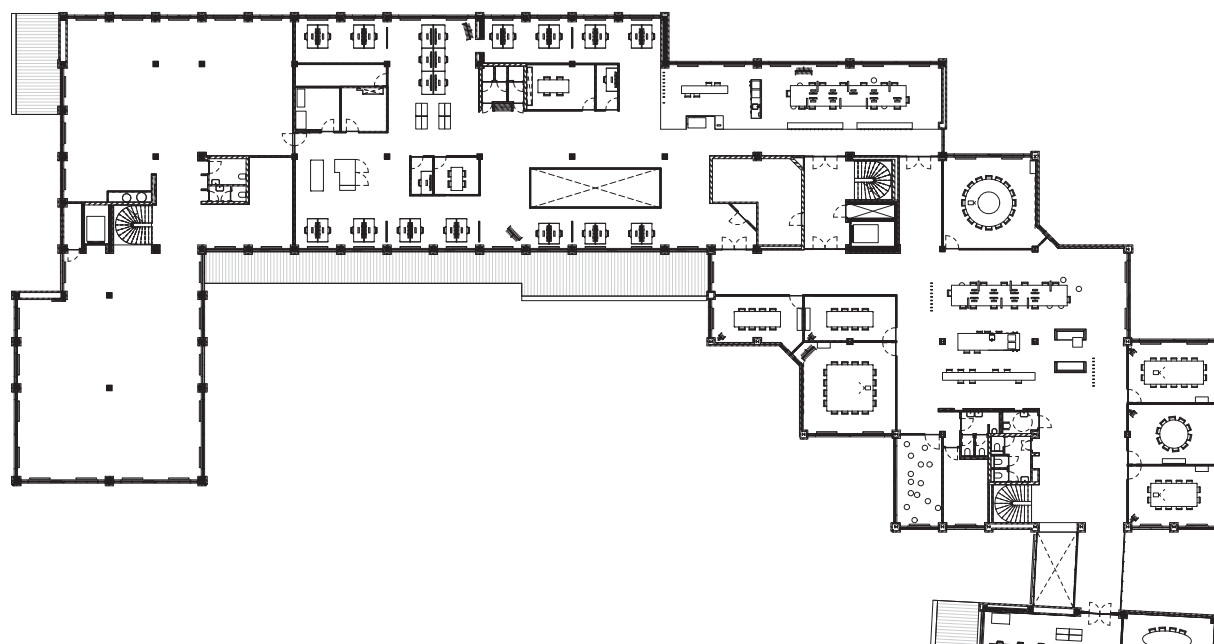
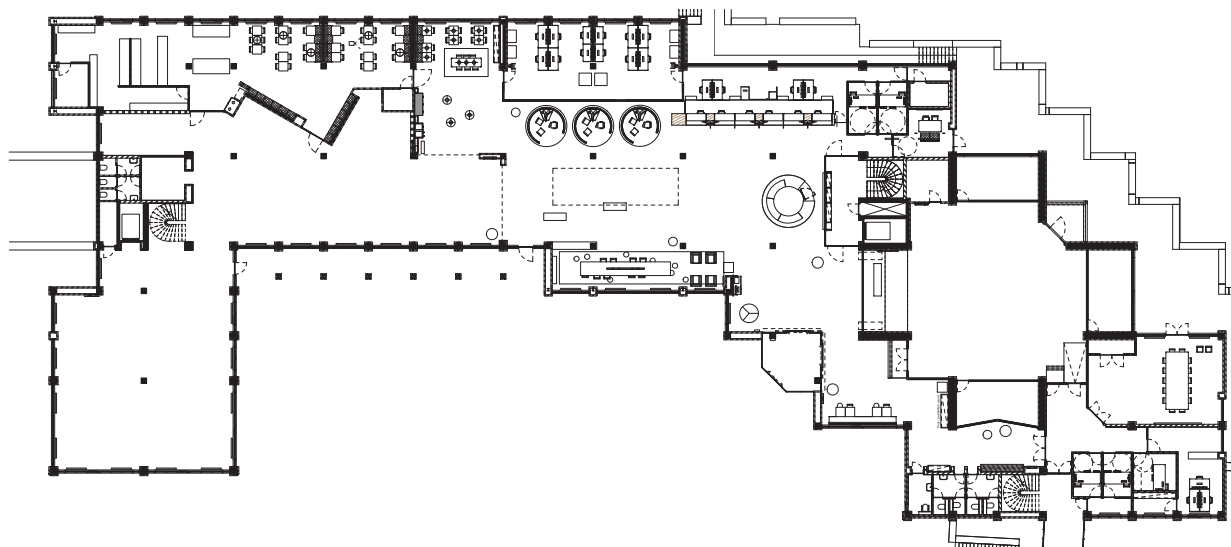
Het meubilair is grotendeels door de architect zelf ontworpen. In het plaza treffen we onder andere fraaie grote leestafels aan, en bespreekruimten voor de aanvraag van een paspoort of persoonsgebonden budget. Het ontwerp en de materialisering sluiten subtiel aan op de identiteit van Harderwijk, dat als Hanzestad aan de voormalige Zuiderzee welvarend werd door de visserij en lakennijverheid. Wezenberg: “Een hangkast heeft bijvoorbeeld de structuur van een visnet, net als het tapijt in de bespreekruimten. Ook hebben we



BOVEN
Plattegrond begane
grond.

MIDDEN
Plattegrond eerste
verdieping.

FOTO ONDER
Overlegplek in ton-sur-
ton-kleur-accent.



nepanelen geplaatst. Wezenberg: “Ook zijn er nieuwe kozijnen geplaatst in de gevel met driedubbel isolatieglas. In de winter tochtte het erg, terwijl het in de zomer vaak heet was. Dat is nu allemaal opgelost.” Ook de gebruikte materialen

zijn duurzaam. Het bestaand meubilair is maximaal hergebruikt en opgeknapt. De tapijten zijn Cradle-to-Cradle.

De renovatie was intensief maar verliep volgens planning. Wezenberg: “Op verzoek van de wethouder is elk onderdeel

afzonderlijk aanbesteed. Dus een aparte aanbesteding voor kozijnen, voor de puien, vloerbedekking et cetera. Dat zorgde voor veel flexibiliteit en snelheid in het proces en bespaarde bovendien kosten. Een externe manager stond garant voor een vlotte coördinatie.”

Op 1 juli 2017 volgde de oplevering en op 2 september werd het vernieuwde gebouw samen met inwoners en ondernemers feestelijk geopend.

Waar Wezenberg ten slotte het meest trots op is? “Dat het interieurontwerp verbindingen faciliteert. Verbindingen tussen ambtenaren en maatschappelijke partners, maar ook tussen de gemeente, partners en haar inwoners. Harderwijk heeft nu echt een Huis van de Stad voor iedereen.”

www.zenber.nl

